

# The National Archives of France

## *Balancing conservation and digitization*

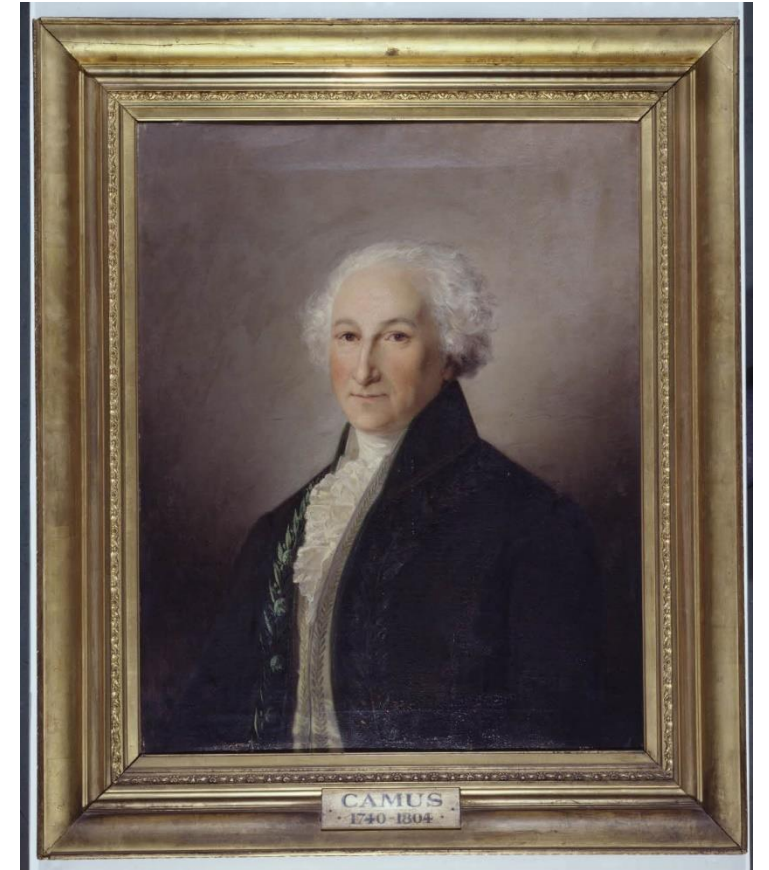
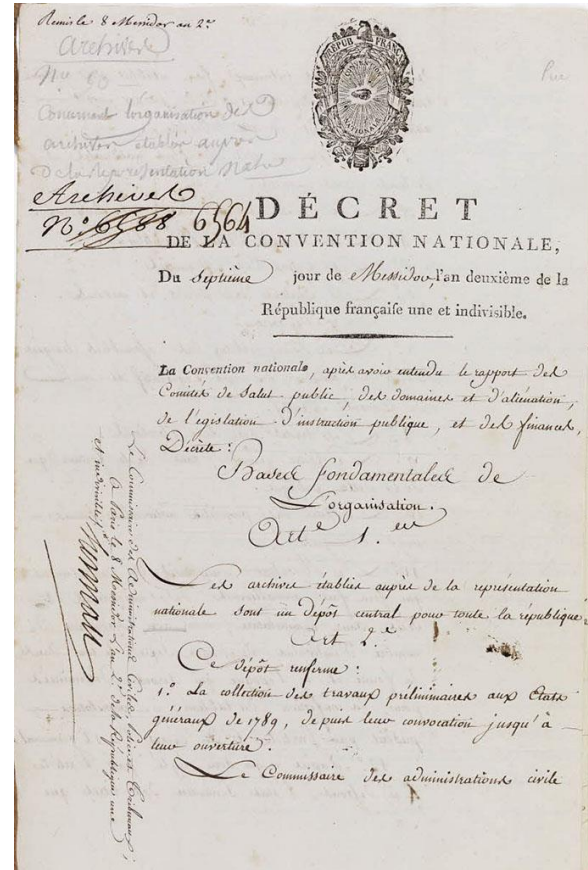
Flore Hervé

head of the Image and sound Department, National Archives of France

## The National archives : a creation of the French Revolution

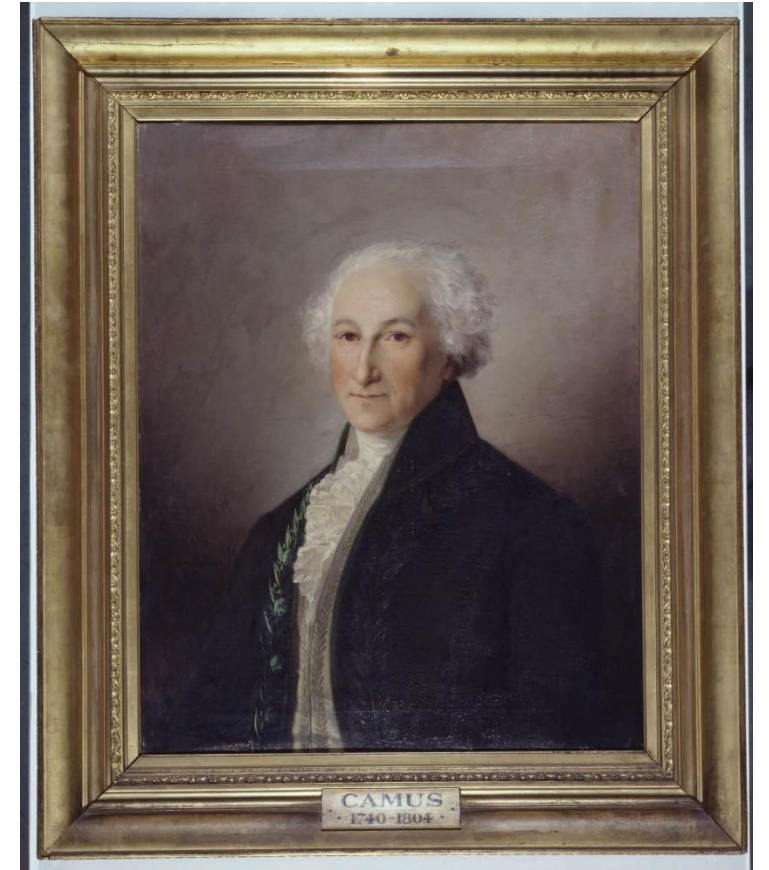
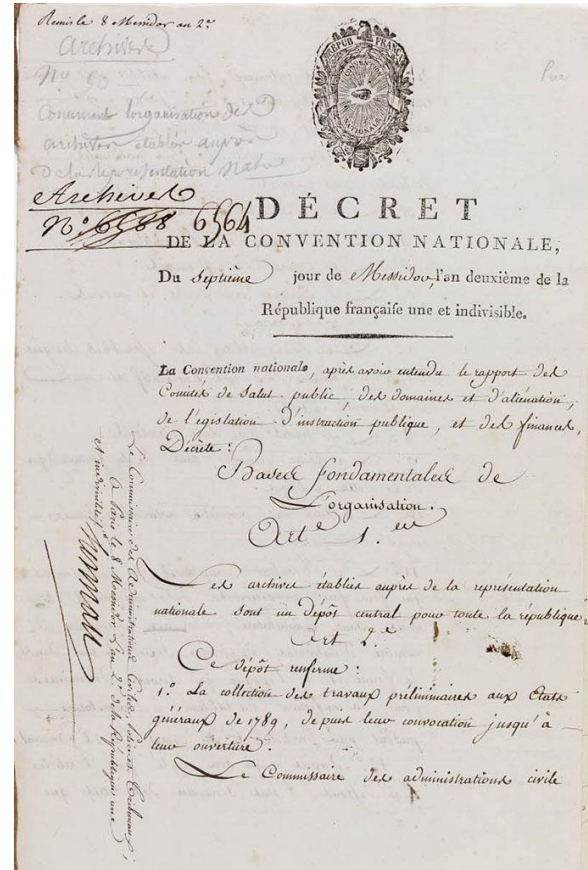
"deposit of all the acts that  
establish the constitution of the  
kingdom, its public law, its laws  
and its distribution into  
departments".

Law of 7 Messidor of Year II  
(1794)



### 3 main principles which still applied today:

- centralization of the nation's archives
- free public access
- the need for a national archives network



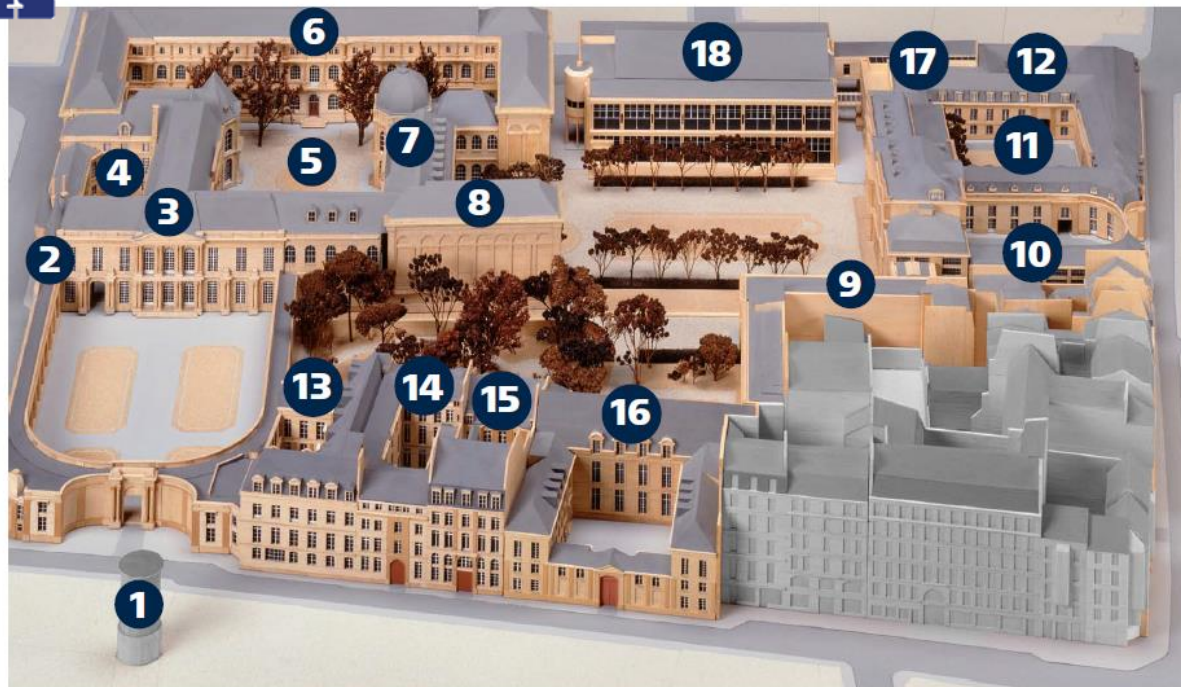
## *2021 Key figures*

470 employees  
377 lkm of archive material  
4,5 lkm archives and 5 TB digital records collected per year  
16 million digitized archives  
12 million digitized archives on line  
1,4 million archives digitized per year  
182 000 on-site visitors  
7 500 different readers in reading-room  
23 million web pages and images consulted  
12 million investment budget  
2 million operating budget

## PARIS : the Quadrangle Rohan-Soubise in the Marais



## Quadrangle Rohan-Soubise in Paris



- 1** Tour de l'enceinte Philippe-Auguste
- 2** Entrée fortifiée de l'Hôtel de Clisson
- 3** Hôtel de Soubise
- 4** Cour de Clisson
- 5** Cour des marronniers / Cour des Grands dépôts
- 6** Dépôt Napoléon III
- 7** Dépôt Louis-Philippe
- 8** Dépôt Charles Braibant
- 9** Dépôt Chamson

- 10** Hôtel de Rohan
- 11** Cour des Chevaux du Soleil
- 12** Hôtel Boisgelin
- 13** Hôtel d'Assy
- 14** Hôtel de Breteuil
- 15** Hôtel de Fontenay
- 16** Hôtel de Jaucourt
- 17** Petit Caran
- 18** Grand Caran



MINISTÈRE  
DE LA CULTURE

*Liberté  
Égalité  
Fraternité*

**ARCHIVES  
NATIONALES**



## The parliament gallery



MINISTÈRE  
DE LA CULTURE

*Liberté  
Égalité  
Fraternité*

**ARCHIVES  
NATIONALES**



Storage area called « Les Grands dépôts »



« L'armoire de fer » : the Iron cabinet





MINISTÈRE  
DE LA CULTURE

ARCHIVES  
NATIONALES

*Liberté  
Égalité  
Fraternité*



Archival description by item

### Archives antérieures à 1789

Recherche par le cadre de classement

- E - Conseil du roi
- G - Administrations financières et spéciales
- H - Administrations locales et comptabilités diverses
- J et JJ - Trésor des Chartes
- K et KK - « Monuments historiques »
- L et LL - « Monuments ecclésiastiques »
- M et MM - Mélanges historiques
- O/1 - Maison du roi sous l'Ancien régime
- P et PP - Chambre des comptes de Paris
- Q/1 et Q/3 - Domaines
- R - Papiers domaniaux séquestrés des princes du sang
- S - Biens des établissements religieux supprimés
- T - Papiers privés tombés dans le domaine public
- TT - Affaires et biens des protestants
- U - Extraits et procédures judiciaires
- V - Grande chancellerie et Conseil
- X - Parlement de Paris
- Y - Châtelet de Paris
- Z - Juridictions spéciales et ordinaires
- ZZ - Notariats et tabellionages, saisies réelles, consignations
- MAR - Marine
- AE - Affaires étrangères
- Cartes et plans (N, NN)
- Archives imprimées (AD)
- Collections du Musée des Archives (séries AE Musée)
- Collections sigillographiques (Sc)
- Microfilms de complément (Mi)

### Archives postérieures à 1789

Recherche par le cadre de classement

- Série A : Collection originale de lois et de décrets.
- Série AA : Collections de lettres et pièces diverses
- Série AB : Archives des Archives
- Série AD : Archives imprimées
- AF. Archives du pouvoir exécutif (1789-1815).
- Série AG : Papiers des chefs de l'État
- Série AJ : Fonds divers remis aux Archives
- Série AK : Cour des comptes
- Série AL : Conseil d'État
- Série AM : Cour de cassation
- Série B : Élections et votes
- Série BB : Ministère de la Justice
- Série C : Assemblées nationales
- Série CC : Sénat, Chambre et Cour des pairs
- Série CE : Conseil national économique et Conseil économique
- Série D : Missions des représentants du peuple et comités des assemblées révolutionnaires
- Série F : Versements des ministères et des administrations qui en dépendent
- Série LH : Grande Chancellerie de la Légion d'honneur
- Série O : Maison du Roi et de l'Empereur
- sous-série Q/2 : Biens nationaux et affaires domaniales
- Série VA : Versements de l'Architecture
- Série W : Juridictions extraordinaires
- Série Z : Juridictions spéciales et ordinaires
- Mi. Microfilms de complément.

## Classification and cotation



55 000 microfilms produced between 1941-1996



Florilege : grands documents de l'histoire de France, du Moyen Age à nos jours



Des guerres de religion à l'édit de Tolérance



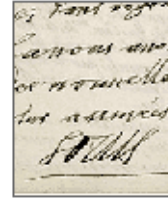
Photographies sur le Second Empire. Fonds Napoléon. Voir en SIV



Procès des templiers, archives du Trésor des chartes



Constitutions de la France de 1789 à nos jours



Correspondance entre Louis XIV et Pontchartrain. Fonds Maurepas. Voir en SIV



Plans d'édifices publics soumis à l'avis du Conseil des bâtiments civils, an IV-1863



Fonds Traite négrière française au XVIIIe siècle. Voir en SIV



Gravures, estampes et cartes postales



Atlas de Trudaine



Affiches du Comité d'histoire de la Seconde Guerre mondiale



Fonds Robespierre. Voir en SIV



Sceaux de Bourgogne



Documents sur la Révolution française de 1789



Archives de l'Inspection générale des camps d'internement (1940-1964)



Trésor des chartes : registres de la chancellerie des rois de France



Album des photos des œuvres achetées par l'Etat, principalement aux salons à Paris

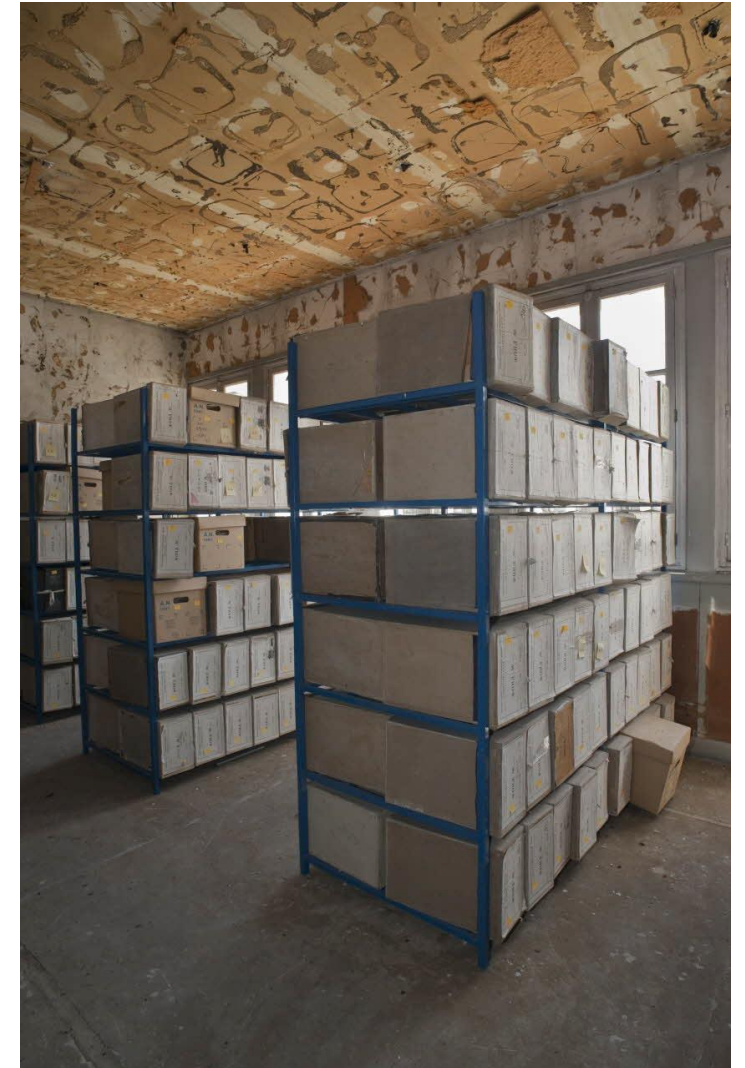


Menus Plaisirs du roi

## ARCHIM database



## FONTAINEBLEAU : setting up in a NATO headquarters building, in 1969



## The « Comb »

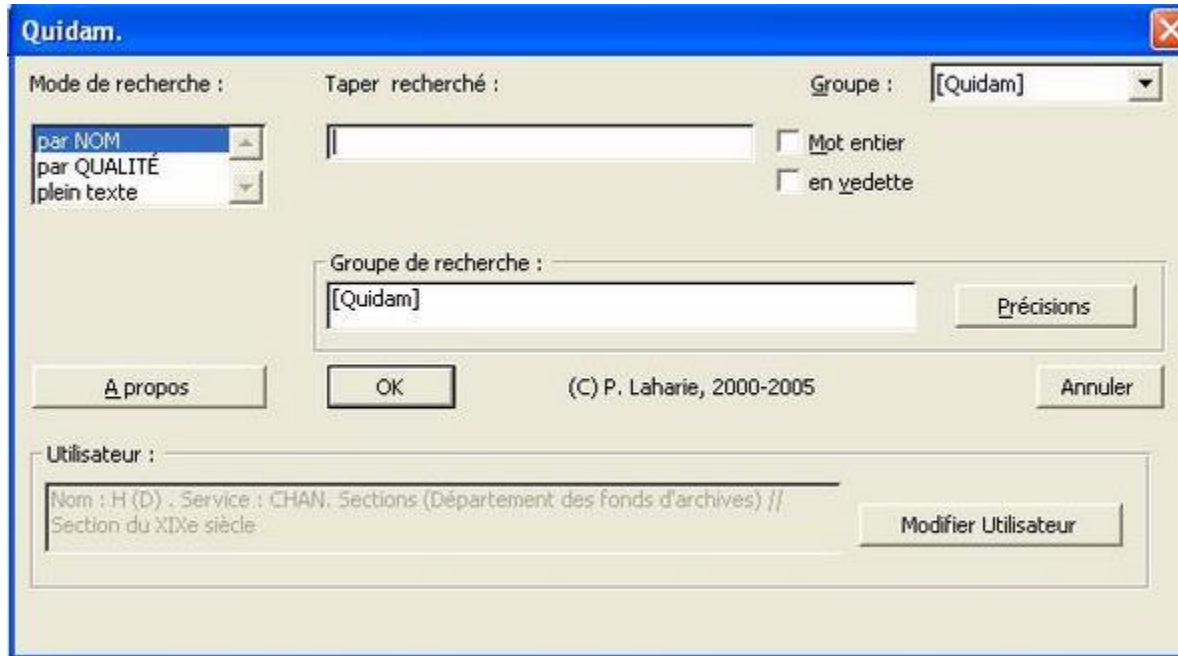


## New units for the archives, Fontainebleau



**DIMAB®**

## Mass storage in Fontainebleau



The screenshot shows a software window titled "Quidam." with a search interface. It includes a "Mode de recherche" dropdown menu with options "par NOM", "par QUALITÉ", and "plein texte". A "Taper recherché" text input field is present, along with checkboxes for "Mot entier" and "en yedette". A "Groupe" dropdown menu is set to "[Quidam]". Below these is a "Groupe de recherche" section with a text input field containing "[Quidam]" and a "Précisions" button. At the bottom, there is an "Utilisateur" section with a text input field containing "Nom : H (D) . Service : CHAN. Sections (Département des fonds d'archives) // Section du XIXe siècle" and a "Modifier Utilisateur" button. Other buttons include "A propos", "OK", "Annuler", and a copyright notice "(C) P. Laharie, 2000-2005".

Nominative databases : QUIDAM, NATNUM...

The screenshot displays the 'Base LEONORE' search interface. At the top, there is a search bar with fields for 'Nom, prénom, commune, profession, cote...', 'Département', and 'Homme/Femme'. Below the search bar, a 'Recherche avancée' button is visible. The main content area is divided into two columns. The left column, titled 'AFFINER LA RECHERCHE', contains filters for 'Sexe' (Homme: 2344, Femme: 374023) and 'Lieu de naissance' (Paris: 32494, Lyon: 3923, Marseille: 2962, Bordeaux: 2848, Brest: 2817, Toulon: 2721, Toulouse: 2290). The right column, titled '381156 légionnaires trouvés', lists search results for individuals, including THUREL Jean, HUET Pierre, BELLOY DE Jean-Baptiste, GOUJON GRONDEL Jean Philippe, and MERLET Louis Mathieu, each with their birth date and profession. To the right of the list is a map of Europe with orange circular markers indicating the number of records in various countries: 1274 in France, 87 in Mali, 2 in Niger, 408 in Italy, 73 in Sweden, and 1 in Turkey. The footer contains contact information, legal mentions, and social media links.

## Base LEONORE

Records of the members of the National Order of the Legion of Honor



## PIERREFITTE-SUR-SEINE : A city for the National archives



## Pierrefitte-sur-Seine



## Compactus and climatisation system in Pierrefitte-sur-Seine



**SIA**  
 archival information system

**APPLICATION  
DE GESTION**

RAC\_ART\_02 - Recherche d'éléments matériels

Flore HERVE ? X  
 Site de Pierrefitte-sur-Seine  
 > Voir les exports > Mes cotes > Glossaire

Administration	<b>Articles</b>	Producteurs	Entrées
Lecteurs et correspondants	Espaces	Administration salle/site	Communications
MEI	Levées de restriction	Reproductions	Demandes de recherche
Expositions	Sorties et éliminations	Déménagement	Récolement
Recherche Pro	Entrées numériques	Administration numérique	

Recherche d'articles

Articles

> Aucun élément consulté

Lecteurs

> Aucun élément consulté

Com. lect. std.

> Aucun élément consulté

Autres recherches

> Aucun élément consulté

Critères

Toutes  Cotes continues  Cotes du cadre de classement

Fonds Série Sous-série Astérisque\* Préfixe Identifiant Sous-id Sous-sous-id  
 Cote\*          
 à

Cote article   
 Producteur

Etat   
 Inclure les articles supprimés  
 Inclure les articles reclassés sans réutilisation de cotes

Statut de l'enregistrement   
 Localisation permanente   
 N° d'entrée

> Effacer > Export asynchrone

Résultats

732 lignes | Exporter Page précédente | 1-2-3-4-5-6-7-8 | Page suivante

Tout Rien	Cote article	Cote récolement	Producteur	Catégorie de documents	Localisation permanente	État
<input type="checkbox"/>	4AG/1	➕ 4AG/1		Standard	PI/B1/5/M501/20/133/4	Actif
<input type="checkbox"/>	4AG/2	➕ 4AG/2		Standard	PI/B1/5/M501/20/133/4	Actif
<input type="checkbox"/>	4AG/3	➕ 4AG/3		Standard	PI/B1/5/M501/20/133/4	Actif
<input type="checkbox"/>	4AG/4	➕ 4AG/4		Standard	PI/B1/5/M501/20/133/4	Actif
<input type="checkbox"/>	4AG/5	➕ 4AG/5		Standard	PI/B1/5/M501/20/133/4	Actif
<input type="checkbox"/>	4AG/6	➕ 4AG/6		Standard	PI/B1/5/M501/20/133/4	Actif
<input type="checkbox"/>	4AG/7	➕ 4AG/7		Standard	PI/B1/5/M501/20/133/4	Actif
<input type="checkbox"/>	4AG/8	➕ 4AG/8		Standard	PI/B1/5/M501/20/133/4	Actif

<c id="d\_2\_2">  
<did>

<unitid type="cote-de-consultation">J//627</unitid>  
<unitid>Serments, n° 15</unitid>  
<unittitle>Original</unittitle>  
<unittitle>1776<emph render="super">2</emph> - Saint-Antonin. [1226.] 8 mai.</unittitle>  
<unittitle><emph render="italic">Epistola S. prioris ecclesie S. Antonini et communis consilii dictæ vi fidelitate protestantur</emph>.</unittitle>  
<unittitle>Ludovico, Dei gratia regi Francorum invictissimo ac gloriosissimo et semper augusto, domino S. prior ecclesie Sancti Antonini et commune tocus ville consilium, salutem in Domino, et ad omnia pro triumphum. - Quantam gratiam, quam non meruimus, tocus bonitatis auctor contulit nobis invenire in con nostram, et nos, et villam et omnia nostra in jus et proprietatem vestram et vestrorum in perpetuum tra tocus boni et vobis in quantum possumus et in quantum sufficimus, notificantes benignitati vestre quod latoris presentium fecimus fidelitatem vobis et vestris in manu prioris ecclesie nostre, tactis sacrosa predictæ ville, scilicet, S. de Caillac, Johannes filius ejus, Deodatus de Caillac, G. Ramunda, Bertran Bertrandus filius Johannis de Fontanis, J. de Moillac, P. del Vallat, P. del Trufe, G. Bernardi, Donatu scripta sunt, quos elegimus de melioribus ipsius ville : S. Grimal de Valantros, B. fratrem ejus, Grima quod omnes idem facerent a XV° anno et supra qui essent in ipsa villa, nisi fratris Ebrardi consilium n presens, quia factum illud non posset latere R. (Raimundum) comitem, unde maximum detrimentum posset ev nostris et in animalibus. Et ideo distulimus fidelitatem istam publice facere quoadusque ad partes nost Caturcum vel longius V. vel VI. de nostris burgensibus ; et tunc illi, quem ad villam nostram de vestri insimul fidelitatem vobis et vestris publico sacramento faciemus. - Sed quia, domine rex, benivolentia supplicamus pietati vestre ut gaudium predictum nobis auementare dignemini ut ecclesia nostra de cetero per nos accepta, audeat divina officia celebrare et ea nobis facere in vita et in fine que catholicis e castra, que circa nos sunt, heretica pravitate imbuta sint, nunquam, gratia Dei, villa nostra hujusmodi Antoninum, VIII. idus maii.</unittitle>

</did>

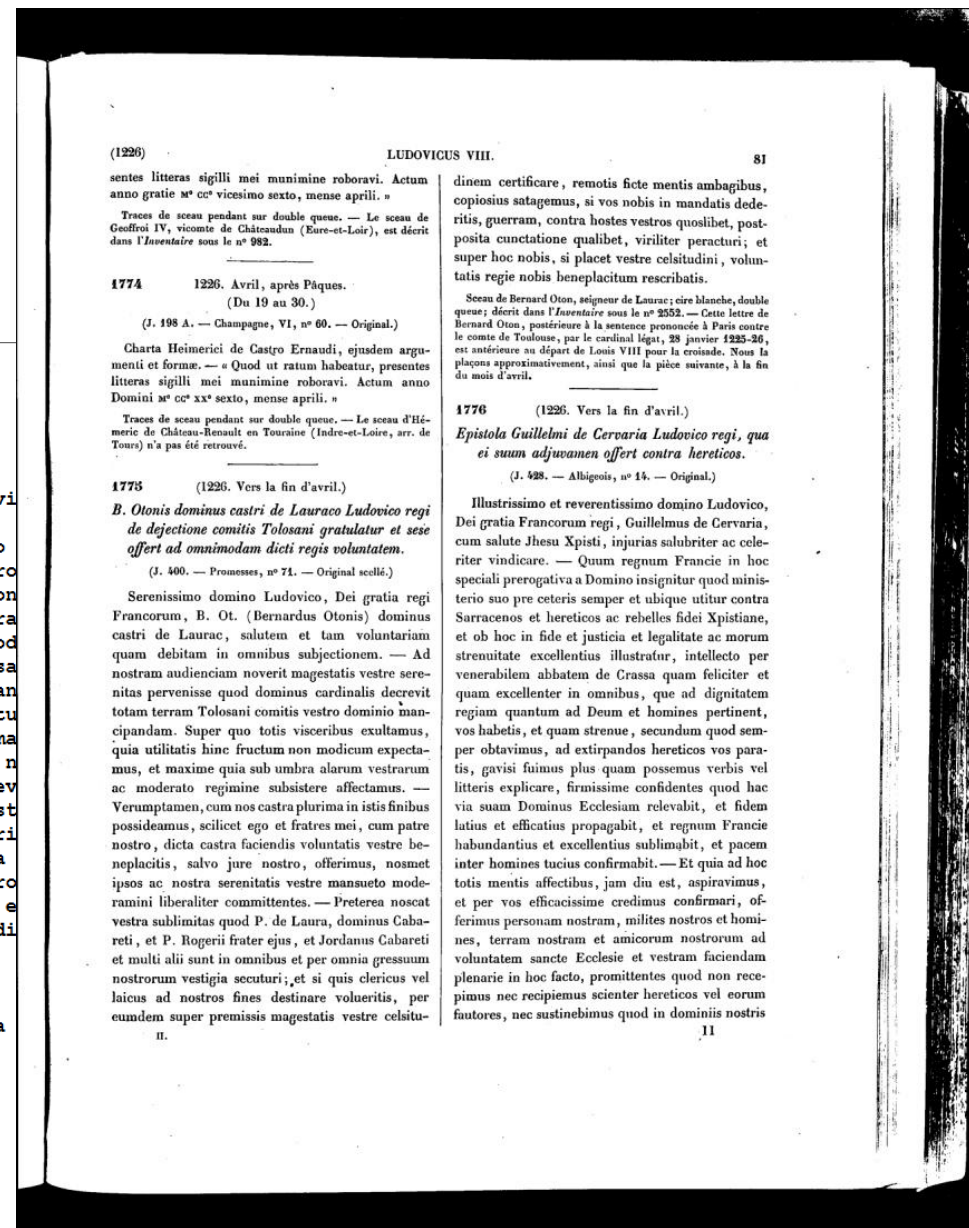
<scopecontent>

<p>Cette lettre, adressée à Louis VIII, a été écrite le 8 mai 1226, au moment où ce prince, qui arriva puissante armée contre le comte de Toulouse.</p>

</scopecontent>

</c>

## Encoding 30 000 inventories in xml-ead



exposition universelle

▶ All words entered 🔍

All archival holdings

Digitised records

Record creators

Save search  
results

☰ REFINE WITH MORE CRITERIA

Excluding the Paris notaries archives ⓘ

Record creators ⓘ

France. Commission impériale de  
l'exposition universelle de 1867  
(1865-1872) (1647 results)

Musée national des Arts et traditions  
populaires (Paris) (964 results)

France. Ministère du Commerce et de  
l'Industrie. Commissariat général de

Consultation location ⓘ

Corpus ⓘ

Dates ⓘ

Sort by ▾ Relevance

View : 15 30 45

5258 results.



Reference code : CP/F/12/4445/A/1 ; Pièce 8

★ +  
"Plan général de l'exposition universelle de 1900" ; "Concours pour  
l'exposition universelle de 1900. Plan comparatif des Champs-Élysées.  
Avant et après l'exposition".

Extract from the CP/F/12/4445/A/1 Pièce 8 "Plan général de l'exposition universelle de 1900" ;  
entry :

Creator(s) : France. Ministère du Commerce et de l'Industrie. ...

Finding aid : Commissariat général. Exposition universelle de 1...

See detail

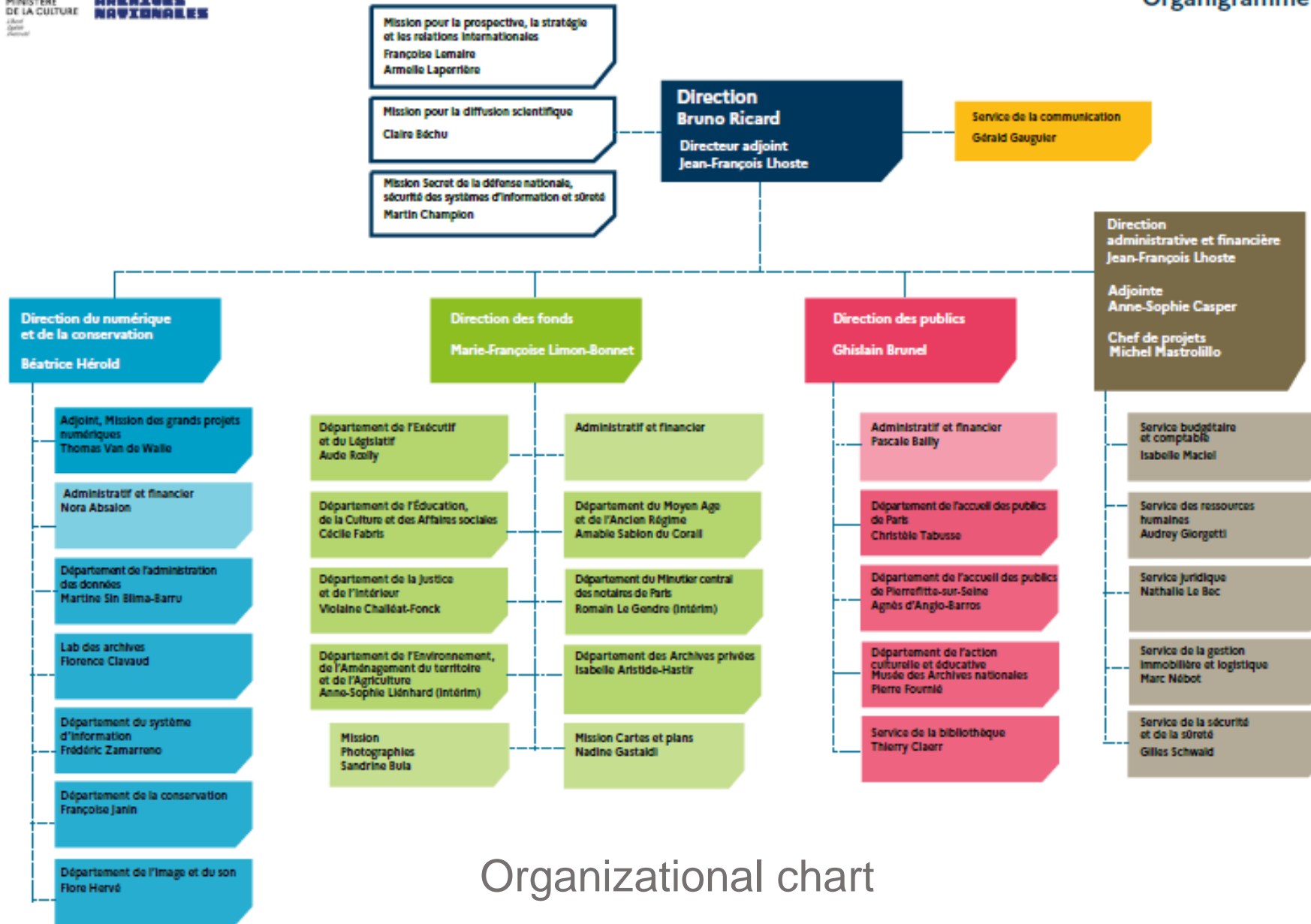


Reference code : CP/F/12/11884/2 ; Pièce 49

★ +  
"Exposition universelle de 1867 à Paris. Album des installations les  
plus remarquables de l'exposition universelle de 1862 à Londres,  
publié par la Commission impériale pour servir de renseignements aux

Extract from the Album des installations les plus remarquables de l'exposition universelle de  
entry : 1862 à Londres, publié par la Commission impériale pour servir de

## [Archives nationales online catalogue](#)



Organizational chart

Archives nationales, service de la communication, mai 2020



Restoration workshop



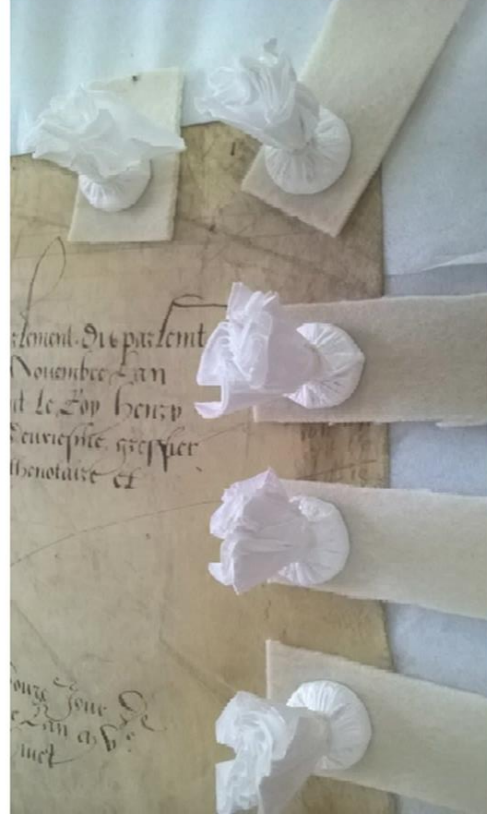
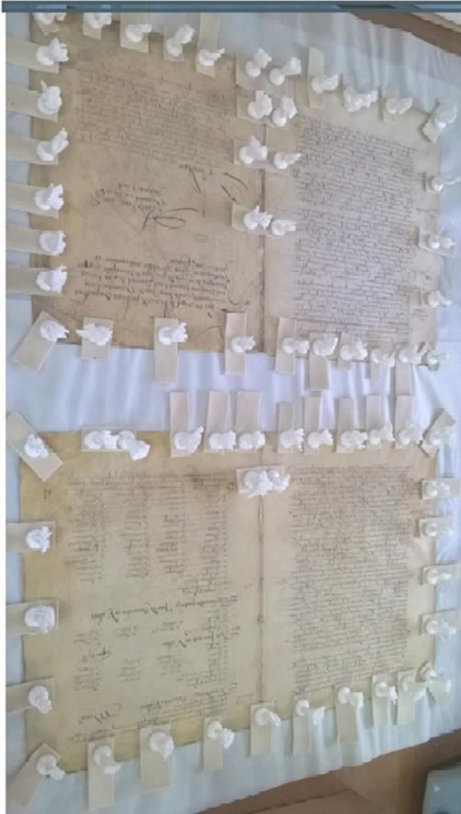
## Preventive preservation



## Curative conservation



## Conservation treatments



## Conservation treatments



## Repackaging



## Repackaging



digitization workshop for extra large formats  
mounted on a vacuum and magnet board



digitization workshop for A1 item or books with glass and book holder



digitization workshop with high resolution Metis scanner

## digitization guidelines and standards

Calculate the resolution according to  
the original size : scale 1.1

Below A6 = 2400 PPI  
Equal to A6 = 600 PPI  
Over A6 = 300 PPI

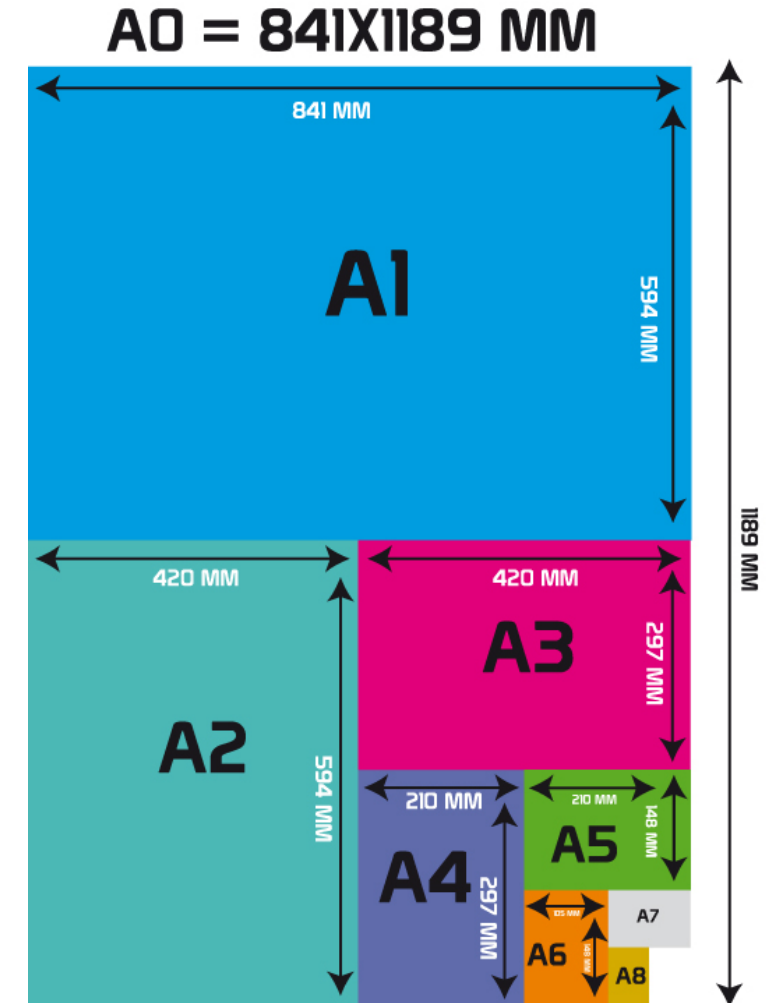
### Phototypes

24 x 36 mm = 2400 PPI

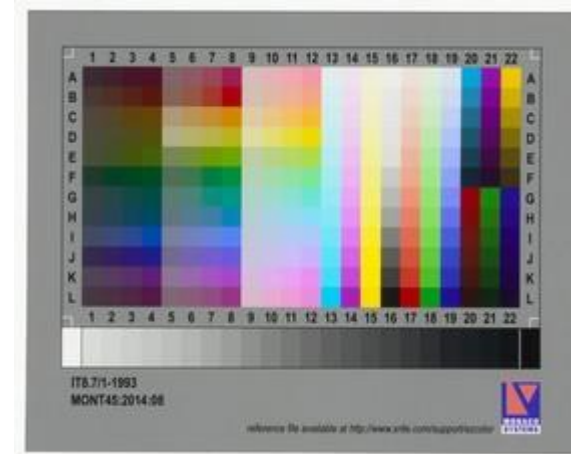
10 x 12,5 mm = 1200 PPI

13 x 18 mm = 600 PPI

18 x 24 mm = 300 PPI

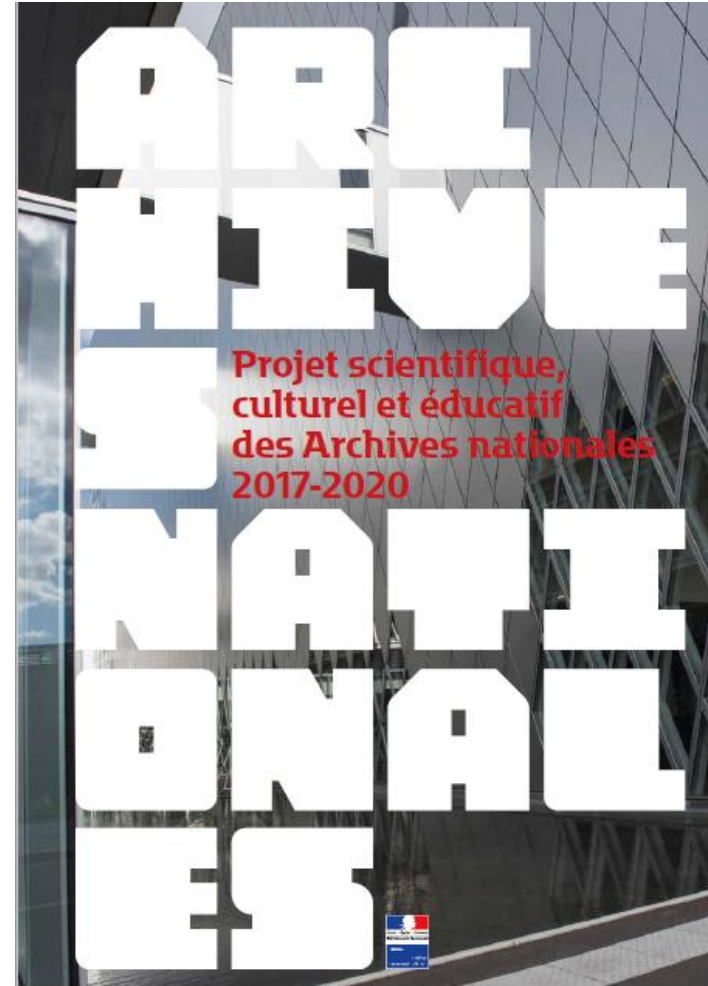
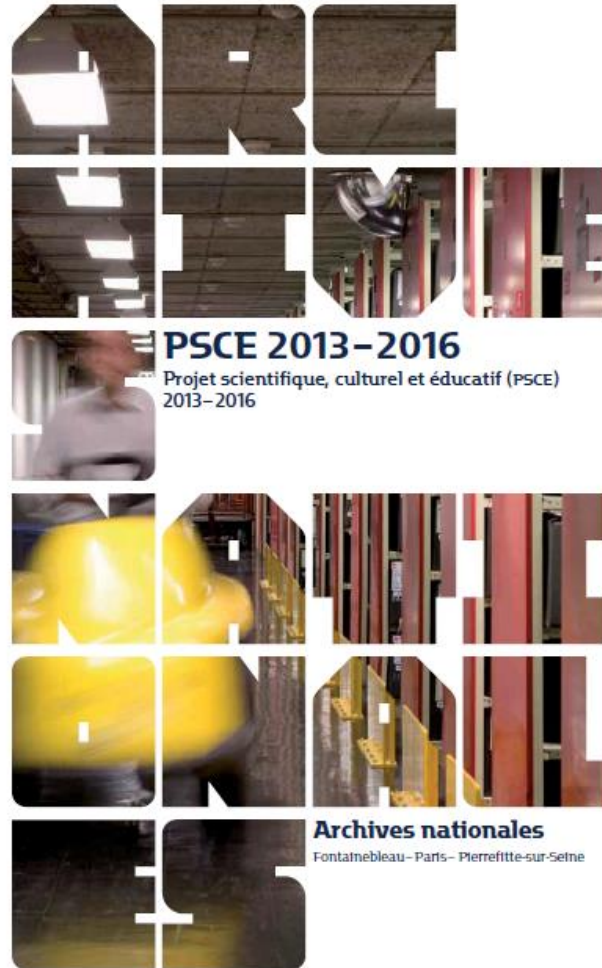


## Color calibration and multi-function reference cards



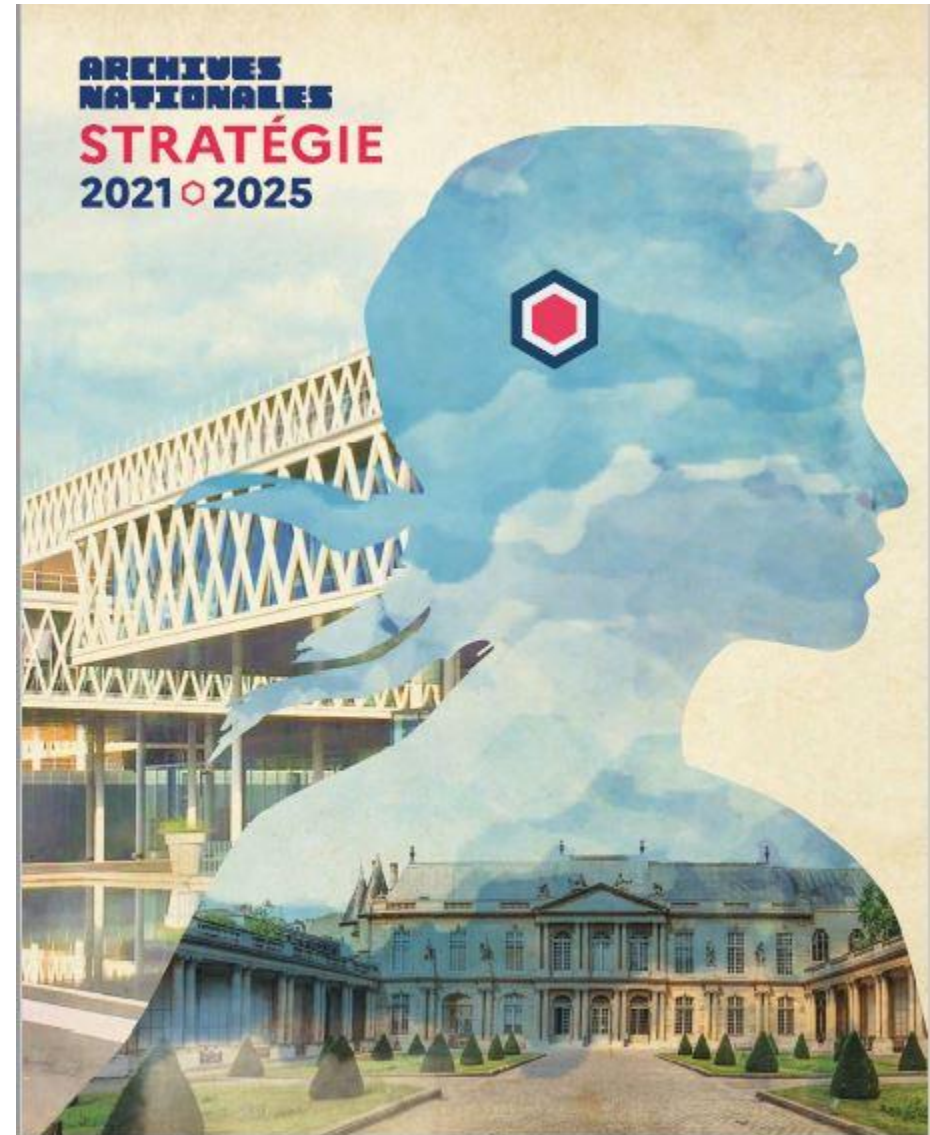
4			2015												2016																																										
	Projet	doc	vues	49	50	51	52	53	1	2	3	4	5	6	7	8	9	10	11	12	13	14	15	16	17	18	19	20	21	22	23	24	25	26	27	28	29	30	31	32	33	34	35	36	37	38	39	40	41	42	43	44	45	46	47	48	49
5																																																									
6	Projet	doc	vues																																																						
7	Fonds Turgot		8000																																																						
8	Examen du conservatoire	44	11866																																																						
9	Trésor des Chartes	8																																																							
10	Crédits relèvement		600																																																						
11	Réparations Bulgarie	9	2160																																																						
12	Emigrés 3	32	41500	Pierrefitte																																																					
13	Registres des entrées	35	8250																																																						
14	Registres des ponts & C	150	69000																																																						
15	AE papier Lot 1	3190	29785																																																						
16	Châtelet de Paris	23	5800	Pierrefitte																																																					
17	Décrets de naturalisation		68000																																																						
18	AF carnets de vols	150	15000																																																						
19	AF carnets de route	50	5000																																																						
20	Personnels Marine 2	52	33450																																																						
21	Fonds Daru	24	31160													Paris																																									
22	Répertoires Minutier	80	16000																																																						
23	Registres CSEducation 2	65	13671													Pierrefitte																																									
24	Inscriptions ENSAD	15	3000													NUMERISATION 2017																																									
25	Registres des jurandes	30	5893													Pierrefitte																																									
26	Registres de la prévôté	51	9526													Pierrefitte																																									
27	en partenariat, non financées AN																																																								
28	Comptes d'Anjou		399	Paris																																																					
29	Bibliissima	150		Paris																																																					
30																																																									
31																																																									
32																																																									
33	Projet	doc	vues	2015												2016																																									
34	Verspera AN3	2000	4000	Pierrefitte/Paris																																																					
35	Restauration cathédrales		2885													Paris et Pierrefitte																																									
36	C&P phares et balises		1000													Pierrefitte																																									
37	Feuilles d'immeubles	5000	5000																																																						
38																																																									
39																																																									
40																																																									
41	Projet	doc	vues	2015												2016																																									
42	Reportages Pompidou 2		8000																																																						
43	Registres CSEducation 1	121	35985																																																						
44	Photos Expo Univ 1937	950	950																																																						
45	Photos ATP	1000	1000																																																						
46																																																									
47																																																									
48																																																									
49	Projet	doc	vues	2015												2016																																									
50	Clairambault	9539	9539																																																						
51	Supplément	9566	9566																																																						
52																																																									
53																																																									
54																																																									
55	Projet	doc	vues	2015												2016																																									
56																																																									

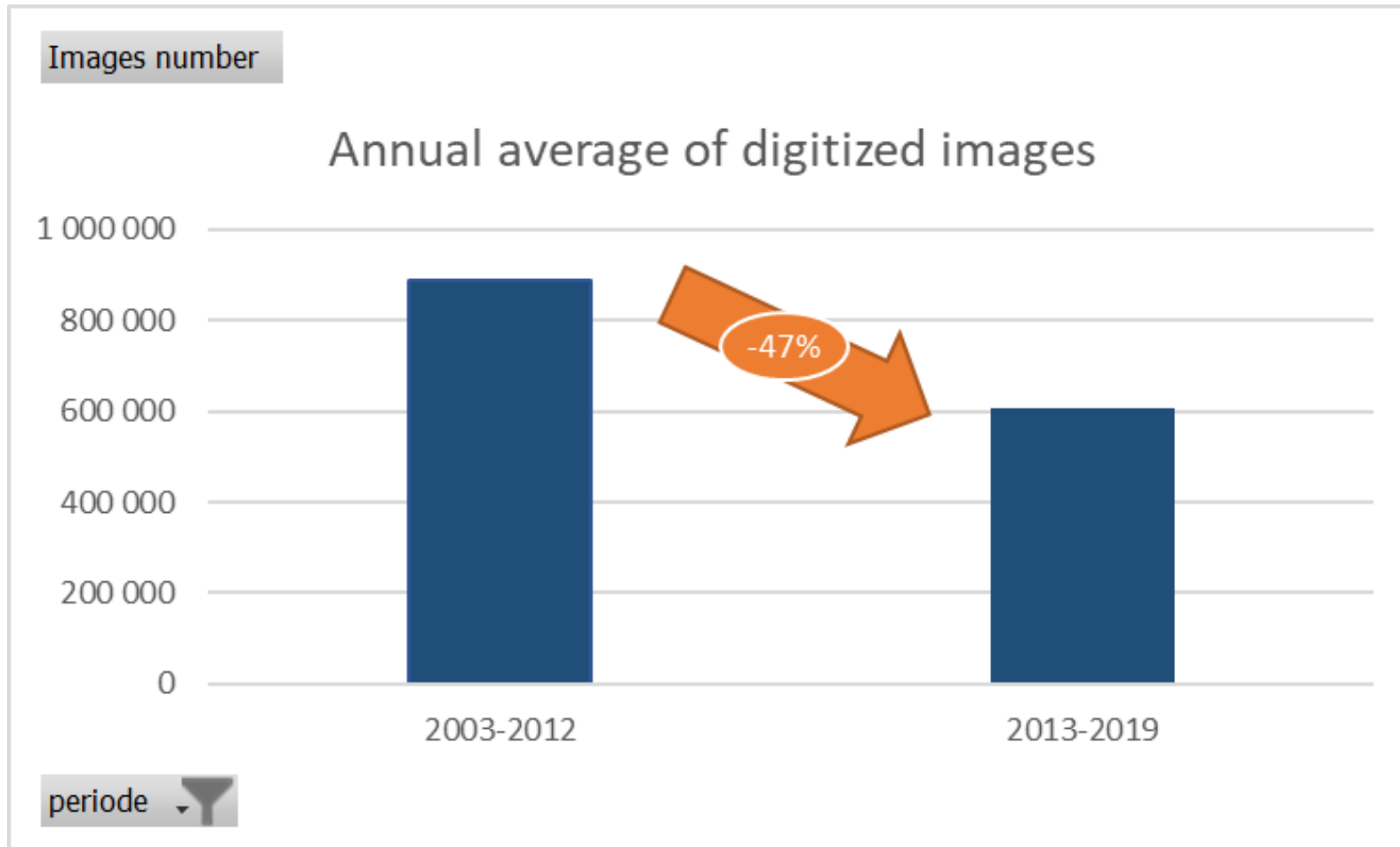
## Multi-year programme

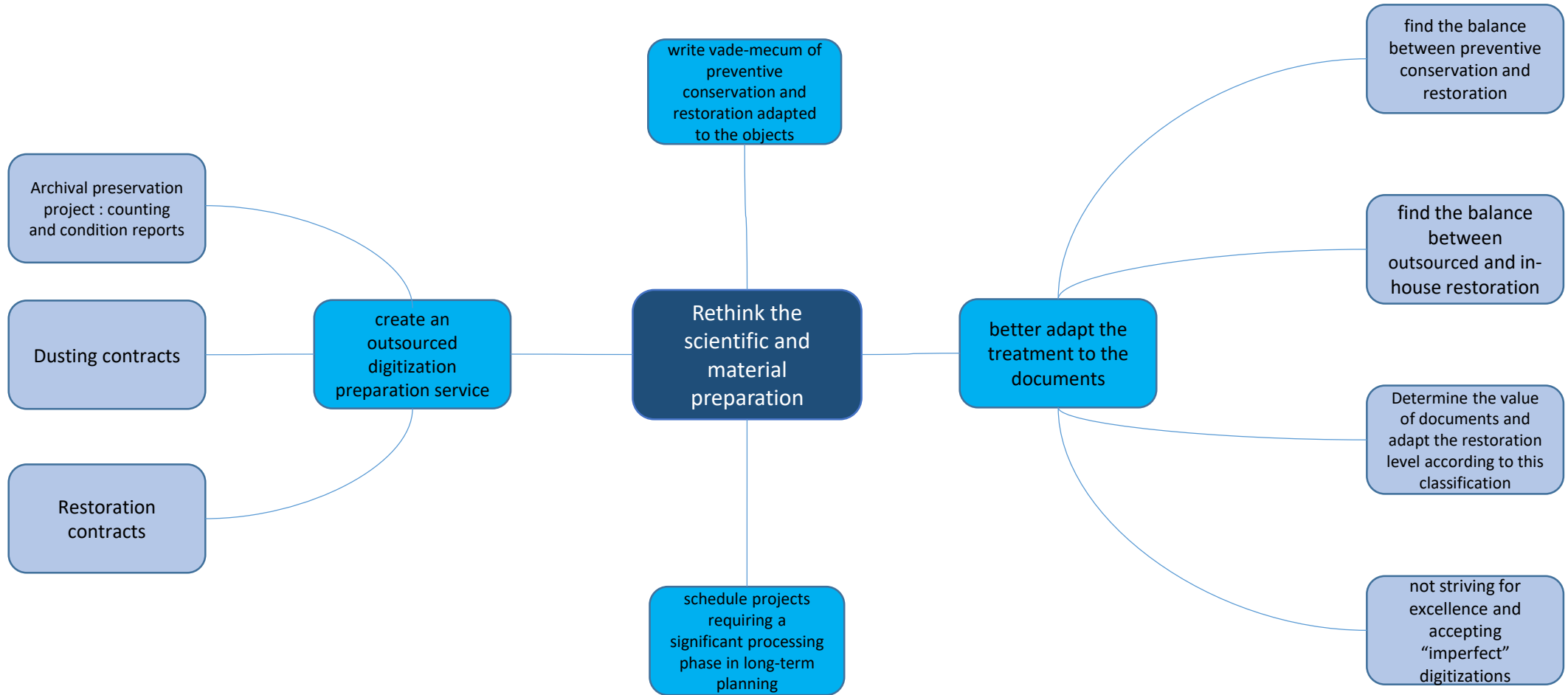


## Scientific, cultural and educational projects

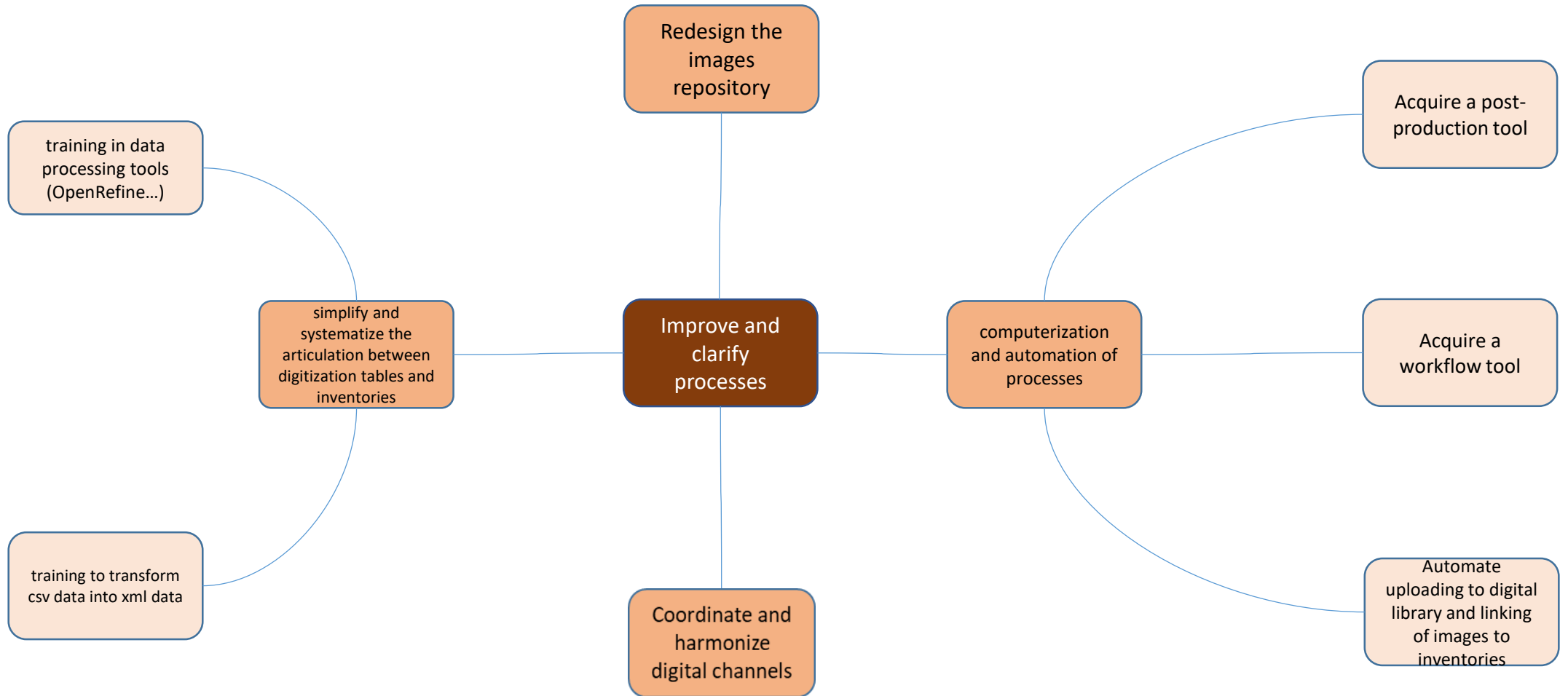
[Strategic Plan 2021-2025](#)



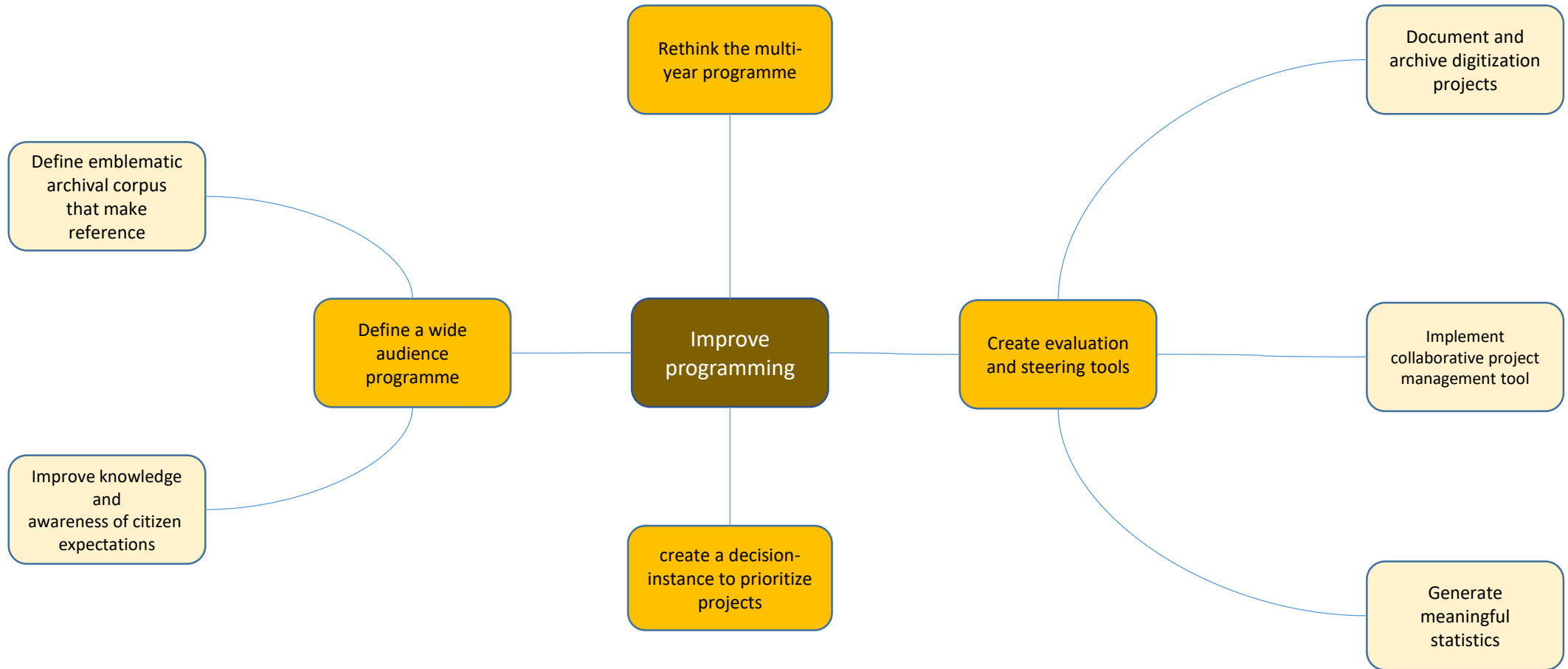




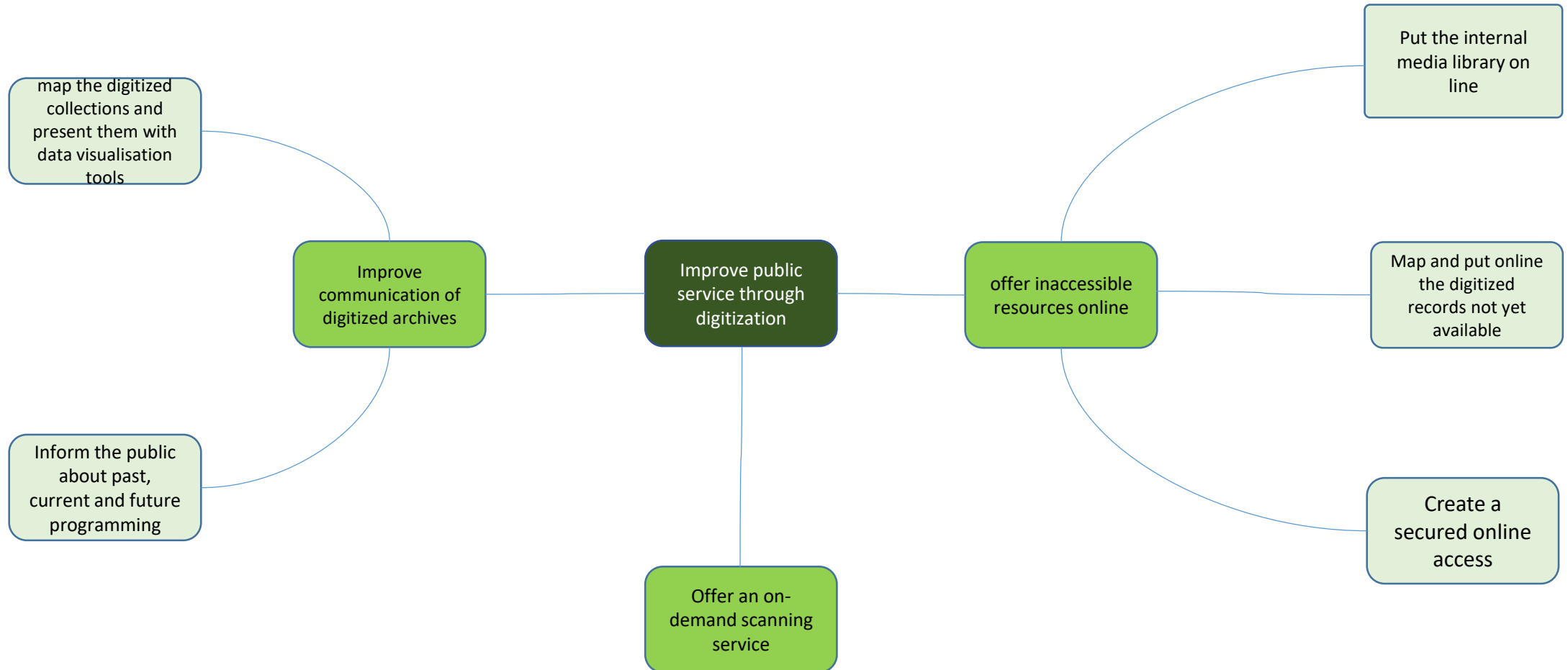
## Rethinking the scientific and material preparation



## Improving, simplifying and streamlining procedures

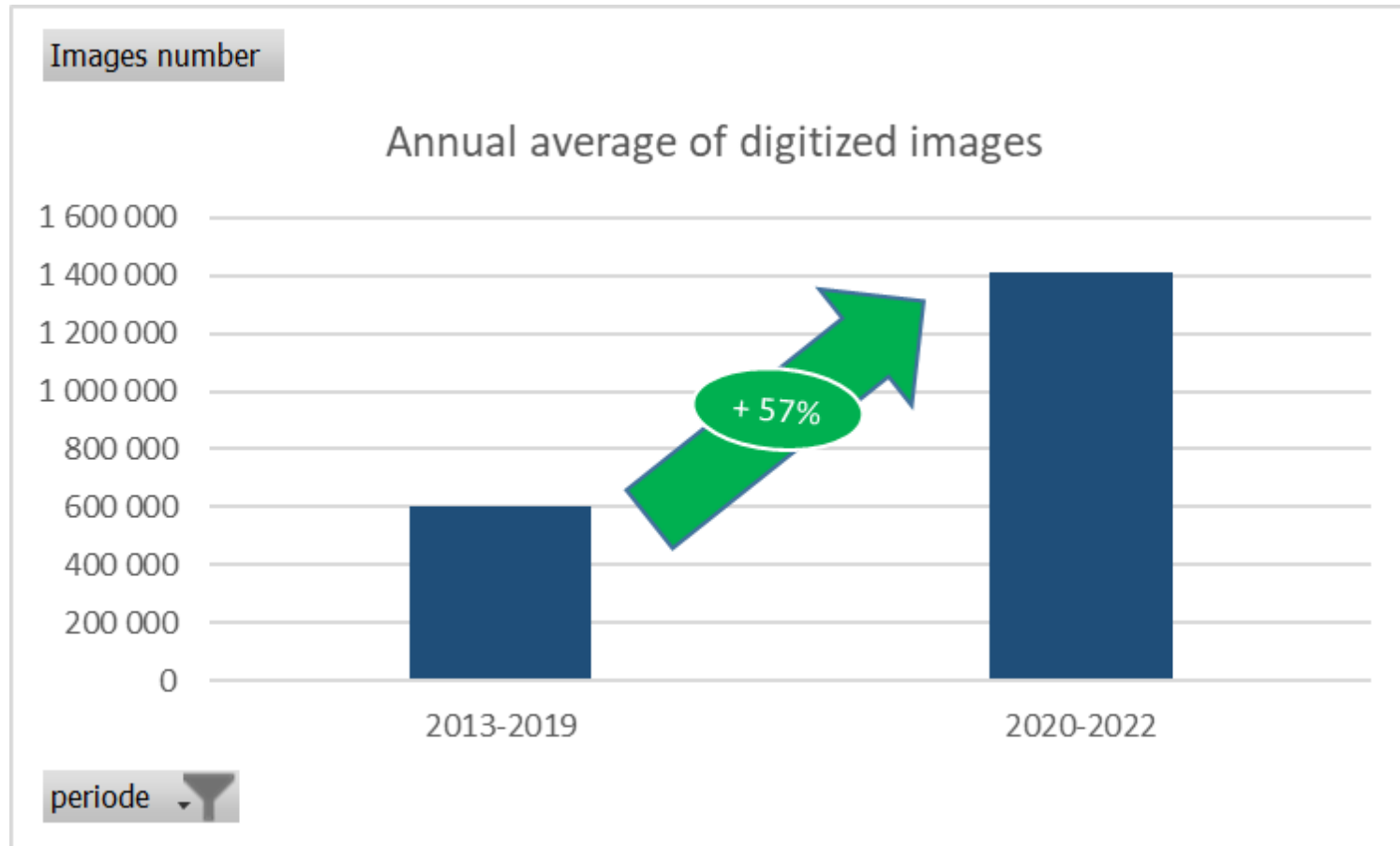


## Optimizing the multi-year programme



## Improving the service to the public

Today





## Tomorrow in Pierrefite-sur-Seine



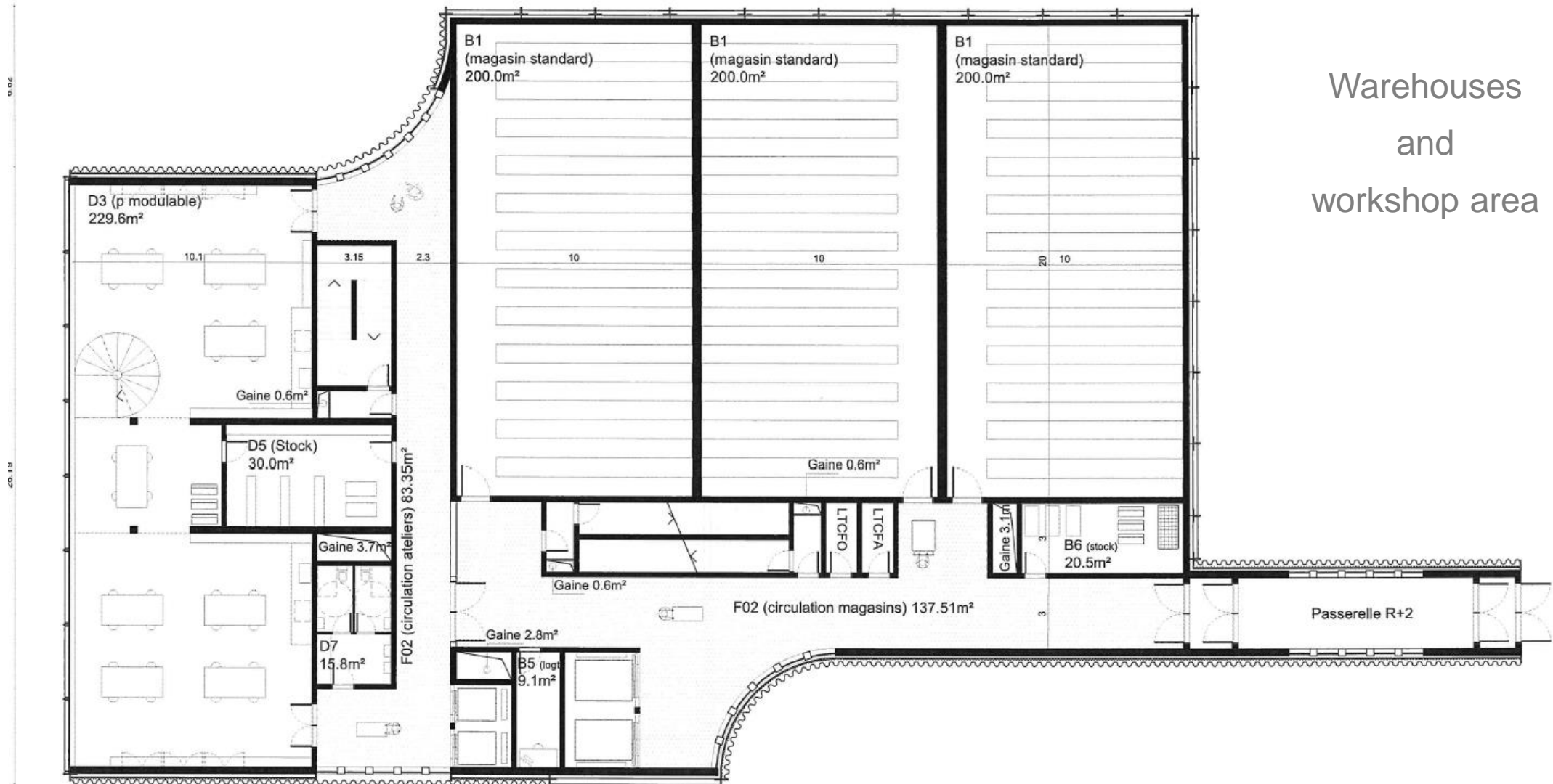
2027 : a tower to store and process a further 100 lkm



## North façade for workshops and treatment operations



Warehouses  
and  
workshop area



Meet you there !

Flore Hervé, head of the department of image and sound

[Flore.herve@culture.gouv.fr](mailto:Flore.herve@culture.gouv.fr)

Photographs from the BIANCA database

© all rights reserved, National archives of France